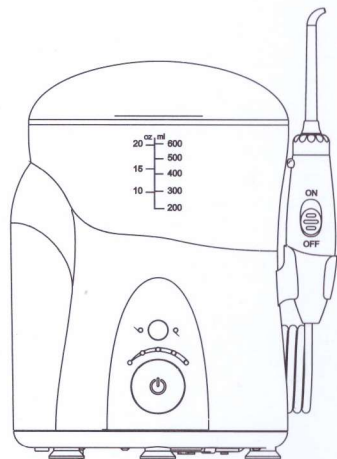
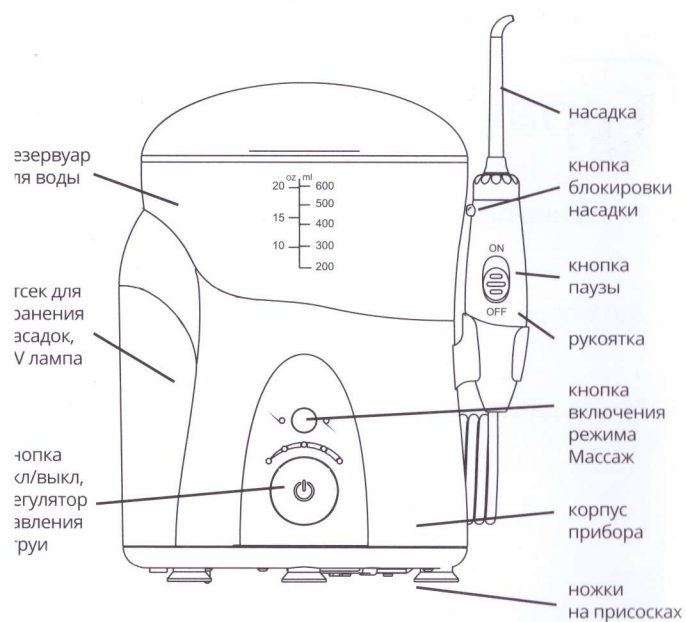


REVYLINЕ RL500

Ирригатор для полости рта Black



ИНСТРУКЦИЯ ПО ЭКСПЛУАТАЦИИ



Благодарим вас за приобретение ирригатора полости рта Revyline RL 500. Использование ирригатора существенно повышает уровень гигиенической защиты полости рта, предотвращает возникновение и развитие стоматологических заболеваний. Пульсирующий водный поток стимулирует кровоснабжение в деснах и улучшает их состояние. Сочетание высокого давления и пульсирующей технологии подачи воды помогает ирригатору Revyline RL 500 Black очищать межзубные промежутки, пришеечную область зубов и десневую борозду, что недоступно для обычной зубной щетки. Использование функции «Массаж» позволяет эффективно поддерживать здоровье десен, активизируя кровоснабжение тканей.

Меры предосторожности

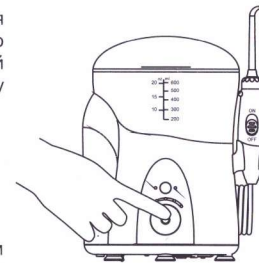
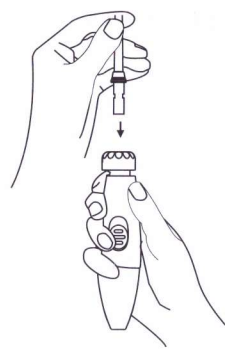
Перед использованием ирригатора Revyline RL 500 внимательно прочтите инструкцию по эксплуатации и соблюдайте правила безопасности. Это поможет вам максимально эффективно и комфортно использовать прибор.

1. Не берите штепсельную вилку влажными руками.
2. Не допускайте контакта корпуса прибора с водой или другими жидкостями.
3. Не используйте ирригатор во время принятия душа.
4. Если прибор упал в воду, не дотрагивайтесь до него и немедленно выдерните вилку из розетки.
5. Если прибор находился в условиях отрицательной температуры, перед эксплуатацией необходимо дать ему прогреться до комнатной температуры в течение 12 часов.
6. Перед каждым использованием прибора всегда проверяйте целостность кабеля питания.
7. Подключайте прибор только к электрической розетке, рассчитанной на соответствующую нагрузку.
8. Не направляйте струю воды под язык, в ухо, полость носа или другие уязвимые области. Мощная водная струя, генерируемая прибором, может нарушить целостность кожи и слизистых оболочек на данных участках.
9. Используйте прибор в соответствии с инструкцией по применению и/или рекомендациями стоматолога.
10. Используйте дополнительные аксессуары и насадки только от ирригатора Revyline RL 500 Black.
11. Не вставляйте инородные предметы в разъемы и отверстия на корпусе прибора.
12. Не добавляйте в воду для ирригатора гранулированные вещества, например, соль. Они забивают насос и рукоятку ирригатора.
13. Не используйте ополаскиватели для полости рта, содержащие в составе йод, масло, отбеливающие агенты.
14. Используйте для ирригации воду или раствор, рекомендованный стоматологом.
15. Не используйте при наличии открытых ран в полости рта или на языке.
16. Если вы находитесь в группе риска по состоянию здоровья и принимаете антибиотики перед проведением стоматологического лечения, перед применением ирригатора проконсультируйтесь со стоматологом.
17. Не снимайте резиновый кончик с прозрачной насадки для очистки пародонтальных карманов. Если он потерялся, замените насадку на новую.
18. Не разрешайте детям играть с прибором.

Эксплуатация устройства

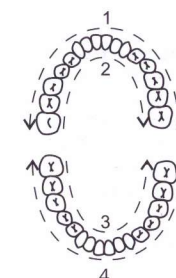
1. Вставьте вилку шнура питания в исправную работающую розетку.
2. Снимите крышку резервуара и сам резервуар с корпуса прибора. Наполните резервуар водой. Плотно закрепите резервуар на корпусе прибора.
3. Вставьте насадку в центральный разъем, расположенный в верхней части рукоятки. Маркировочное кольцо насадки должно быть на одном уровне с верхней границей рукоятки.

4. Для того, чтобы достать насадку, нажмите и удерживайте кнопку блокировки насадки одновременно с извлечением ее из рукоятки.
5. Для включения прибора нажмите кнопку включения-выключения питания, расположенную на регуляторе мощности давления. Для выбора мощности напора водной струи используйте регулятор регулировки давления, расположенный на корпусе устройства. Наклонитесь к раковине, введите насадку ирригатора в полость рта и расположите ее кончик напротив зуба. Во время ирригации продвигайте насадку вдоль линии десны, последовательно очищая каждый зуб.
6. После завершения использования прибора приведите регулятор давления жидкости на минимальный уровень, а затем нажмите кнопку включения-выключения питания.



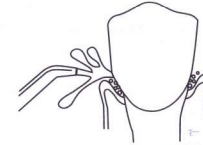
Режим ирригации

Расположите насадку в полости рта таким образом, чтобы поток струи был направлен под углом 45° к поверхности зуба. Чтобы вода не разбрызгивалась, неплотно сомкните губы. Во время ирригации вода естественным образом должна вытекать из полости рта в раковину. Для лучшего результата вначале очистите боковые зубы (моляры), а затем передние. Продвигайте кончик насадки вдоль линии десны, задерживая его между зубами. Продолжайте процедуру до тех пор, пока не очистите зубы изнутри и снаружи, а также все межзубные промежутки.



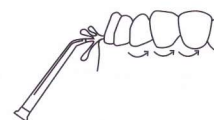
Режим паузы

Работу устройства можно остановить в любое время сдвигом кнопки, расположенной на ручке ирригатора. Обратный сдвиг кнопки приводит к возобновлению работы устройства. **Внимание!** Прибор не следует использовать длительное время на данном режиме.



Режим массажа

Для активации режима необходимо нажать на кнопку Massage, расположенную над регулятором уровня давления. При проведении массажа рекомендуется использовать стандартную сменную насадку.



Выбор режима уровня давления

Уровень давления ирригационного потока устанавливается поворотным регулятором, расположенным на корпусе устройства. Конструкция прибора позволяет выбрать один из семнадцати режимов интенсивности.

Внимание! В начале применения прибора рекомендуется использовать минимальный уровень давления. Это поможет адаптироваться к ирригационной чистке и избежать риска появления воспаления и кровоточивости десен.

После завершения ирригации

Выключите ирригатор. Извлеките вилку шнура питания из розетки. Ирригатор не предназначен для хранения в нем воды. После использования оставшуюся жидкость необходимо слить.

Ультрафиолетовая дезинфекция сменных насадок

Ирригатор оснащен функцией обеззараживания насадок методом ультрафиолетового облучения. Лампа установлена в отсеке для хранения насадок. Для проведения дезинфекции насадки необходимо поместить в отсек и плотно закрыть дверцу отсека. Через 15 минут лампа автоматически отключается. Во время работы лампы под воздействием ультрафиолетовых лучей в отсеке образуется атомарный кислород (озон), который уничтожает 99% бактерий и вирусов.

Внимание! При работающей ультрафиолетовой лампе остерегайтесь попадания излучения в глаза. Световые волны высокой частоты могут вызвать воспаление сетчатки глаза.

Использование ополаскивателей для полости рта и других растворов

Для лучшего эффекта рекомендуется использовать ополаскиватели и специализированные бальзамы Revyline. Расчет дозировки производите согласно инструкции используемого средства. После каждого использования растворов необходимо промыть ирригатор.

Внимание! В некоторых антисептических растворах могут содержаться нерастворимые частицы, которые при контакте с системой ирригатора могут повлиять на его работоспособность и уменьшить срок службы. После каждого использования специального раствора для ирригатора тщательно промойте систему. Наполните резервуар достаточным количеством воды, направьте насадку по направлению к раковине и включите устройство. Прогоните через систему ирригатора всю воду в резервуаре. При этом вымываются остатки растворов из ирригатора, предохраняя систему от засорения.

Очистка и уход

Перед очисткой ирригатора отсоедините блок питания от электрической розетки. При необходимости используйте для очистки мягкую ткань и мягкое неабразивное моющее средство. Не погружайте насадки в кипящую воду. Для их очистки используйте спирт. При регулярном использовании жесткой воды на деталях прибора могут образовываться известковые отложения. Для их ликвидации используйте специальное средство Revyline для очистки ирригатора, согласно инструкции по его применению. Производитель рекомендует проводить чистку ирригатора от одного до трех раз в три месяца в зависимости от жесткости воды.

Гарантия

Гарантия на прибор – 2 года. Техническое обслуживание ирригатора осуществляется в сервисном центре в течение действующего гарантийного срока бесплатно. Далее сервис устройства производится за счет покупателя.

Гарантия не распространяется:

- На расходные материалы и комплектующие.
- На товары, которые вышли из строя и/или получили дефекты вследствие применения их не по назначению; неосторожного и/или небрежного использования (включая перегрузку), приведшего к повреждениям; модификации, вскрытия и/или ремонта неуполномоченной организацией (частным лицом).
- На товары, которые вышли из строя и/или получили дефекты вследствие подключения к неправильному источнику питания.
- На товары, эксплуатировавшиеся с неустраненными недостатками.

На неисправности, которые вызваны независимыми от производителя причинами, такими как действия третьих лиц, явления природы и стихийные бедствия, домашние и дикие животные, насекомые, попадание внутрь посторонних предметов и жидкостей. На внешние и внутренние загрязнения, царапины, трещины, потертости и прочие механические повреждения, возникшие в процессе эксплуатации и в результате естественного износа.

Насадки в комплекте

- Стандартные насадки для регулярного использования – 3 шт.
- Насадка с щетинками для очищения имплантатов, мостов, коронок
- Пародонтальная насадка с резиновым наконечником для очищения десневых карманов
- Ортодонтическая насадка для ухода за брекетами и другими системами
- Насадка для очищения поверхности языка

Для хранения насадок предусмотрен специальный отсек в корпусе устройства, оснащенный ультрафиолетовой бактерицидной лампой. **Внимание!** Насадка должна быть строго индивидуальной. Совместное использование одной насадки различными пользователями запрещено.

Распространенные проблемы и их решение

- Не извлекается насадка.**
Решение: Во время извлечения насадки нажмите и удерживайте кнопку блокировки насадки, расположенную на корпусе прибора.
- Сложности выбора уровня напора струи.**
Решение: После включения прибора выберите с помощью регулятора давления необходимый уровень мощности струи, который подбирается индивидуально. Для повышения эффективности ирригации используйте напор воды, не причиняющий вам дискомфорта.
- Кровоточивость во время ирригации.**
Решение: Кровоточивость является характерным симптомом воспаления десен. Прежде всего необходимо уменьшить уровень давления струи. Ирригатор удаляет зубной налет и бактерии из десен. При дальнейшем использовании кровоточивость прекратится. При воспаленных и слабых деснах используйте пародонтальную насадку.
- Максимальный напор воды доставляет дискомфорт.**
Решение: Большинству людей подходит средний уровень давления жидкости. Комфортный напор жидкости можно подобрать регулировкой уровня давления жидкости.
- Как предотвратить разбрызгивание воды?**
Решение: Во время ирригации не стойте вертикально прямо с широко открытым ртом. Наклонитесь по направлению к раковине, приоткройте рот. Вода будет естественным образом выливаться из полости рта.
- Мотор работает, но вода не подается.**
Возможные решения:
 1. Извлеките резервуар для воды и повторно закрепите его на корпусе прибора
 2. Повысить уровень давления регулятором давления жидкости
 3. Переключатель «Пауза» может стоять в положении OFF. Проверить состояние переключателя
- Протечка между насадкой и корпусом.**
Решение: Проверить, вставлена ли насадка полностью. При необходимости извлечь насадку, а затем вставить вновь.

Бренд: Revyline
Модель: RL 500 Black
Уровень давления жидкости: 210 - 870 кПа
Объем резервуара: 600 мл
Режимы работы: 2
Режимы давления струи: 17
Частота пульсации: 1 200 – 1 700 в минуту
Питание: от сети переменного тока 100-240V, 50/60 Hz
Потребляемая мощность: 18 Вт
Гарантия: 2 года
Товар не имеет срока годности
Хранить при комнатной температуре
Страна производителя – Китай

Изготовлено: Fly Cat Electrical Co.,Ltd. No.4 bldg, Xianyuxing industrial park, Gonghe community, Shajin Bao' an Shenzhen, China.

Произведено по заказу ИП Обушенков М.А., г. Москва, ул. Бирюсинка, д. 13, корп. 1.

Если у вас остались вопросы, обратитесь в сервисный центр.

8 (800) 775-38-49 www.revyline.ru

Гарантийный талон

Название организации

Дата продажи

Место для печати